

Pārskats par ekonomikas virzību pasaulē un Latvijā

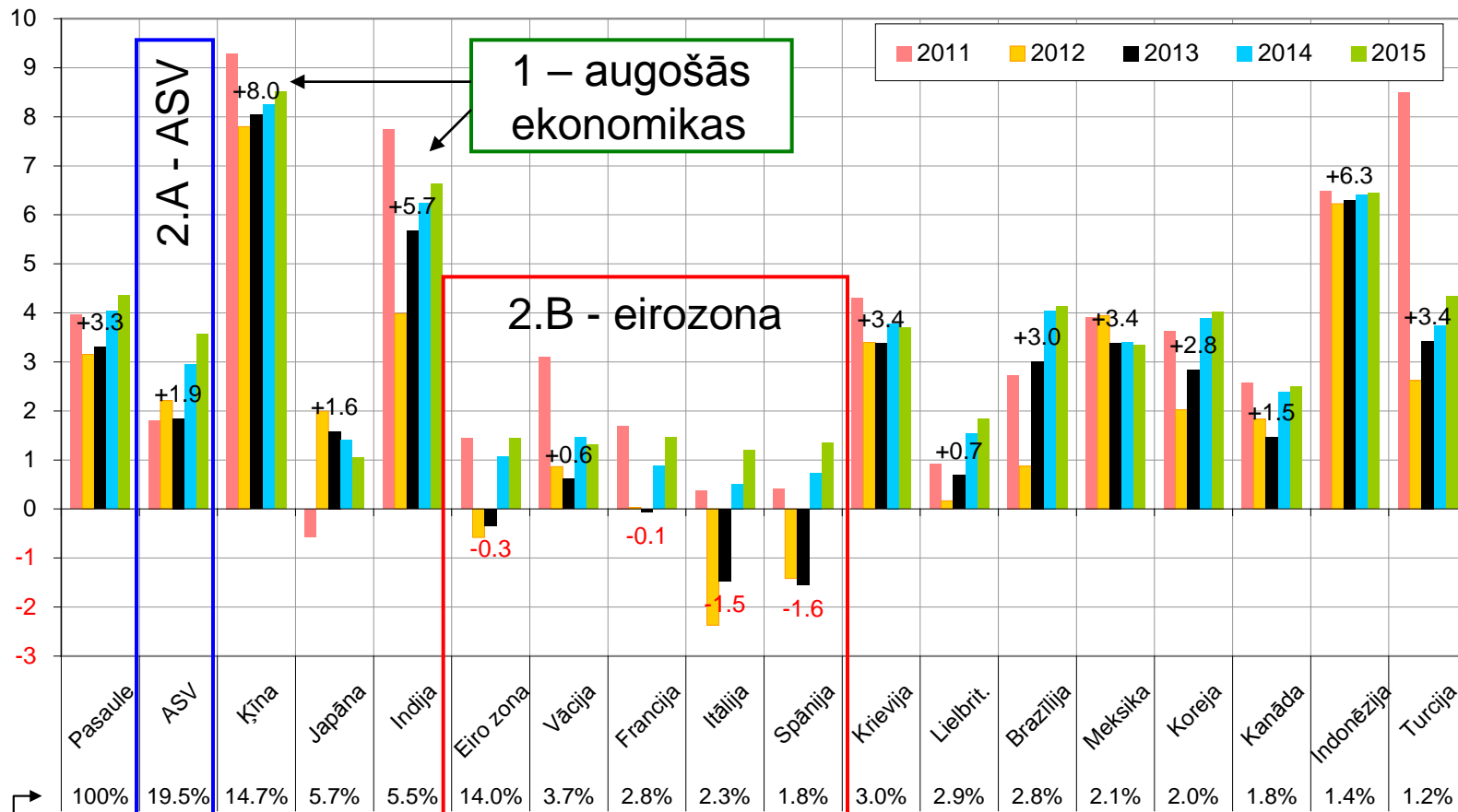
Latvijas Zinātņu akadēmijas un Latvijas Pašvaldību savienības
kopīgi rīkotā diskusija
„Zinātne – uzņēmējdarbības veicināšana – pašvaldības”

Jānis Hermanis

Rīga, 2013.gada 9.jūlijs

Pasaules ekonomikas izaugsme ir lēna, ...

Iekšzemes kopprodukta izmaiņas (salīdzināmās cenās), % pret iepriekšējo gadu.



IKP (pēc pirktspējas paritātes) īpatsvars pasaules kopējā apjomā, pēc 2012.gada rādītājiem

- ❖ Pasaules ekonomika šobrīd atrodas lēnas izaugsmes periodā
- ❖ SVF kopējo izaugsmi dala 3 ātrumos: 1) strauji augošās ekonomikas; 2) attīstītās valstis, t.sk. – a) ASV, b) eirozona

... ko pavada augsts parādu līmenis,

Country	Debt as % of GDP*	Budget balance as % of GDP*	Moody's	S&P	Fitch
Japan	236.6	-9.8	Aa3	AA-	A+
Greece	170.7	-6.6	C	B-	CCC
Italy	126.3	-3.0	Baa2	BBB+	A-
Portugal	119.1	-5.1	Ba3	BB	BB+
Ireland	117.7	-8.3	Ba1	BBB+	BBB+
United States	107.2	-7.0	Aaa	AA+	AAA
Singapore	106.2	1.1	Aaa	AAA	AAA
Belgium	99.0	-3.0	Aa3	AA	AA
Iceland	94.2	-3.2	Baa3	BBB-	BBB
Spain	90.7	-8.0	Baa3	BBB-	BBB
France	90.0	-4.5	Aa1	AA+	AAA
Britain	88.7	-8.3	Aa1	AAA	AAA
Canada	87.5	-3.7	Aaa	AAA	AAA
Germany	83.0	0.1	Aaa	AAA	AAA
Austria	74.4	-2.6	Aaa	AA+	AAA
Hungary	74.0	-2.8	Ba1	BB	BB+
Israel	73.3	-4.2	A1	A+	A
Netherlands	68.2	-4.1	Aaa	AAA	AAA
Poland	55.1	-3.7	A2	A-	A-
Slovenia	53.2	-4.0	Baa2	A-	A-
Finland	52.6	-1.9	Aaa	AAA	AAA
Norway	49.6	13.8	Aaa	AAA	AAA
Denmark	47.1	-3.6	Aaa	AAA	AAA
Switzerland	46.7	0.0	Aaa	AAA	AAA
Slovakia	46.3	-7.1	A2	A	A+

Country	Debt as % of GDP*	Budget balance as % of GDP*	Moody's	S&P	Fitch
Mexico	43.1	-2.4	Baa1	BBB	BBB
Czech Republic	43.1	-5.0	A1	AA-	A+
Taiwan	41.7	-2.3	Aa3	AA-	A+
New Zealand	38.6	-6.5	Aaa	AA	AA
Turkey	37.7	-2.0	Ba1	BB	BBB-
Sweden	37.1	0.0	Aaa	AAA	AAA
South Korea	33.5	1.7	Aa3	A+	AA-
Hong Kong	33.1	1.0	Aa1	AAA	AA+
Australia	27.1	-1.3	Aaa	AAA	AAA
Luxembourg	21.7	-1.1	Aaa	AAA	AAA
Chile	11.4	1.4	Aa3	AA-	A+
Estonia	8.2	-2.4	A1	AA-	A+

Sources: Moody's; Standard & Poor's; Fitch; IMF; Economist Intelligence Unit *2012 estimate

Credit ratings

By agency

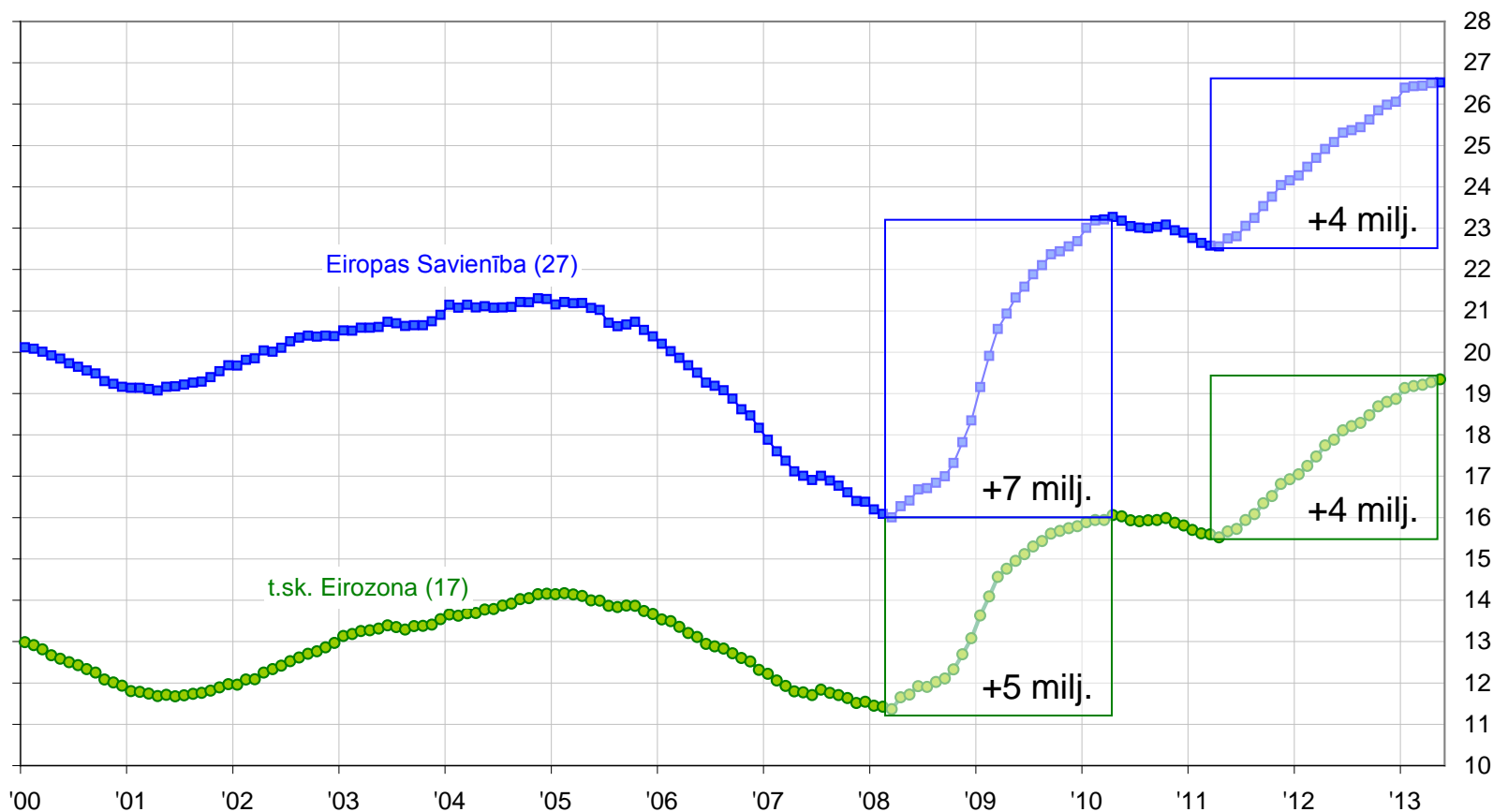
	INVESTMENT GRADE											NON-INVESTMENT GRADE										
	Aaa	Aa1	Aa2	Aa3	A1	A2	A3	Baa1	Baa2	Baa3	Ba1	Ba2	Ba3	B1	B2	B3	Caa1	Caa2	Caa3	Ca	C	D
Moody's	Aaa	Aa1	Aa2	Aa3	A1	A2	A3	Baa1	Baa2	Baa3	Ba1	Ba2	Ba3	B1	B2	B3	Caa1	Caa2	Caa3	Ca	C	D
S&P	AAA	AA+	AA	AA-	A+	A	A-	BBB+	BBB	BBB-	BB+	BB	BB-	B+	B	B-	CCC+	CCC	CCC-	CC	C	D
Fitch	AAA	AA+	AA	AA-	A+	A	A-	BBB+	BBB	BBB-	BB+	BB	BB-	B+	B	B-	CCC	CC	C	RD	D	

Sources: Fitch; Moody's; Standard & Poor's

- Attīstītajās valstīs (ASV, Japānā un Eiropā) – augsts parādu līmenis, izsmeltas aizņemšanās iespējas. Tirgi un reitingu aģentūras sagaida fiskālās konsolidācijas un ekonomikas reformas.

... liels bezdarbnieku skaits,

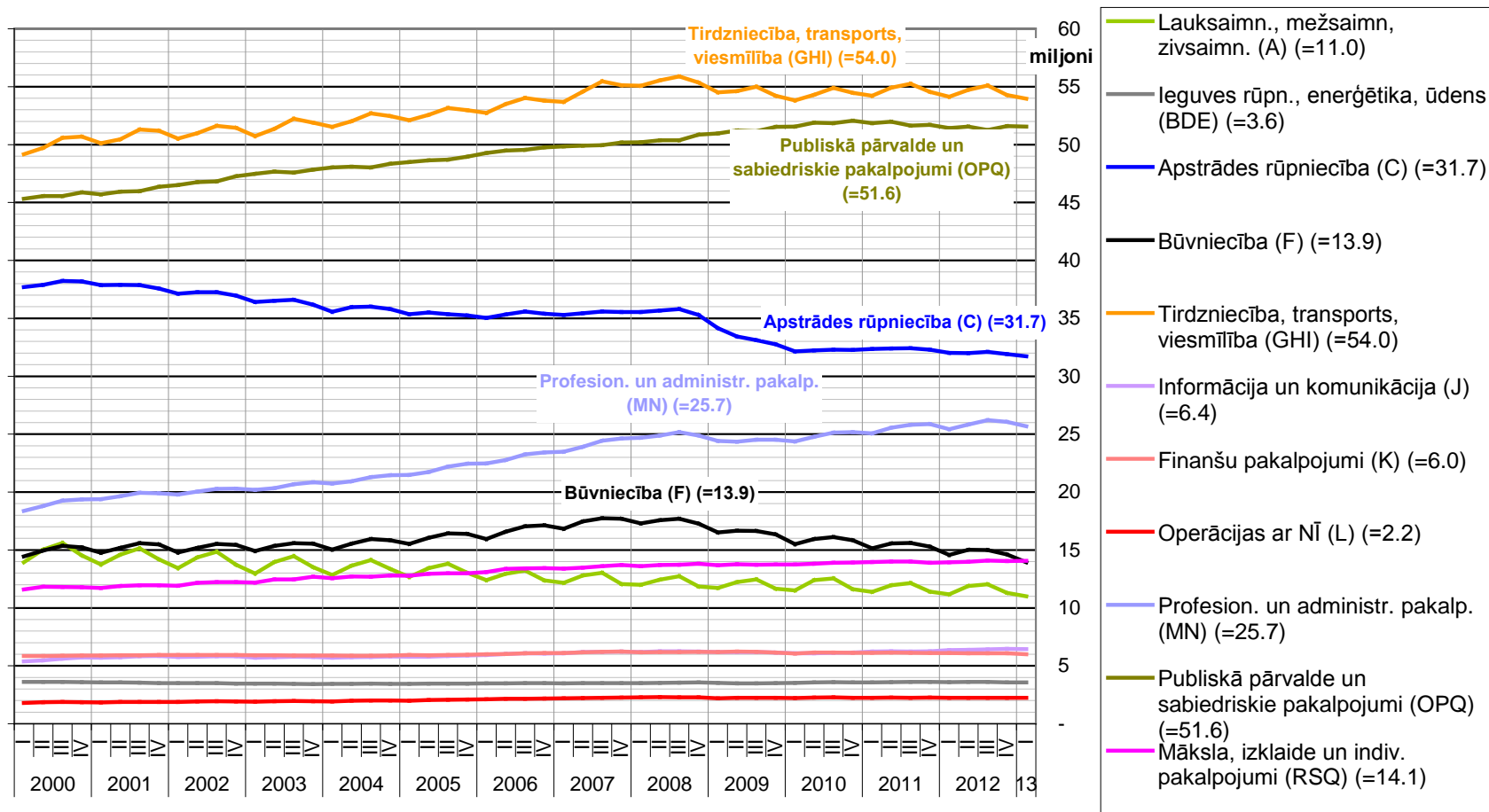
Sezonāli izlīdzināts bezdarbnieku skaits Eiropas Savienībā (milj. cilvēku).



- Vēsturiski augstākais bezdarbs Grieķijā 26,9% (jauniešiem – 59,2%), Spānijā 26,8% (56,5%)
 - Itālijā, Francijā, Lielbritānijā, Spānijā bezdarbnieku skaits vecumā līdz 25 g.: 670T-960T
- ⇒ Augsts bezdarba līmenis (jo īpaši – jauniešu vidū) rada lielu sociālo un politisko nestabilitāti

... nīkuļojoša būvniecība un rūpniecība.

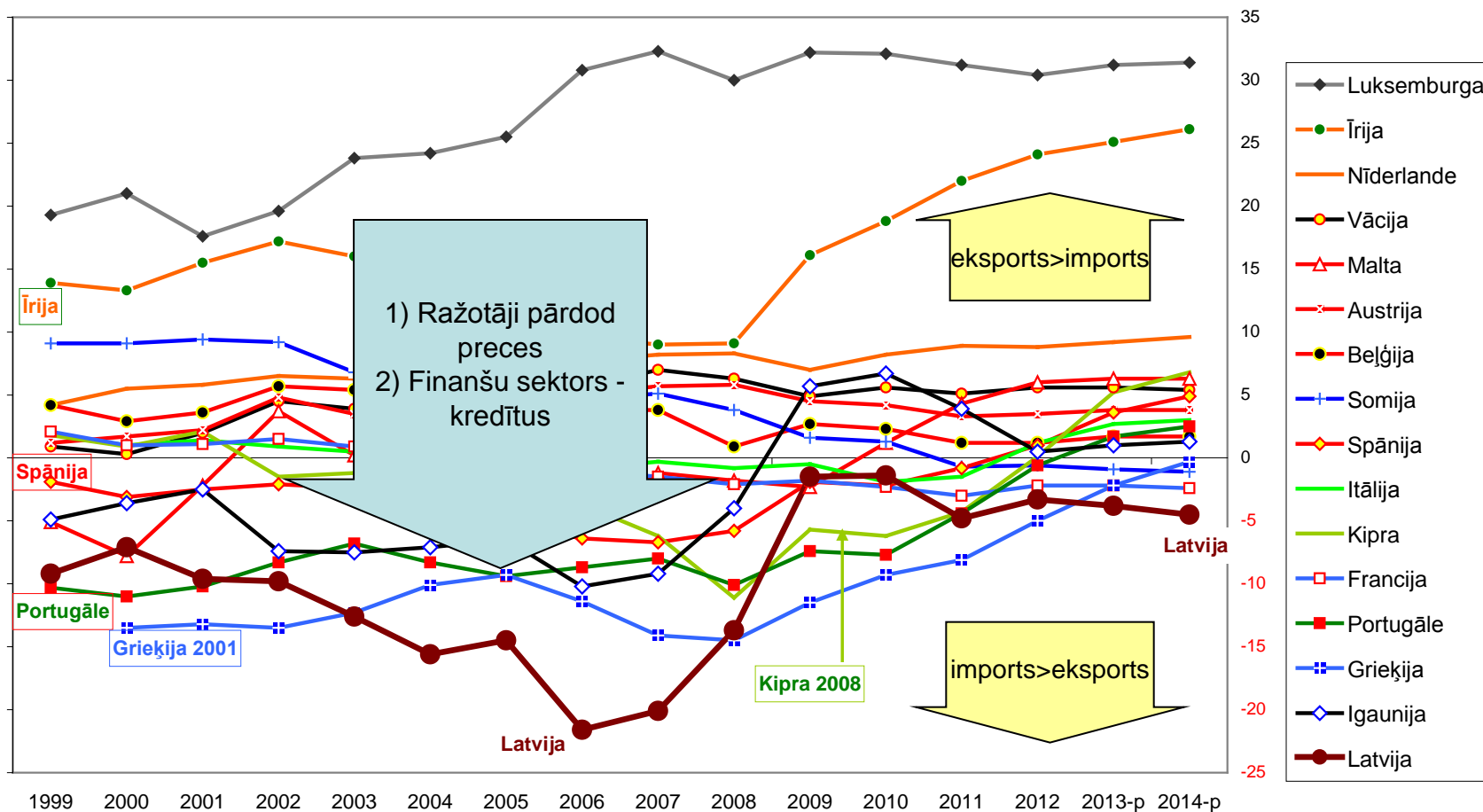
Nodarbināto skaita sadalījums pa nozarēm ES-27



- Lielākais darbavietu skaits Eiropā ir likvidēts **apstrādes rūpniecībā** (~4 milj.) un **būvniecībā** (~4 milj.). Iespējas strauji mazināt bezdarbu ir ierobežotas – nav naudas. Jāveic reformas

Vājam valstīm ir jāuzlabo sava konkurētspēja...

External balance of goods and services, percentage of GDP
(Eurostat: GDP and main components - Current prices [nama_gdp_c])



- Esošo problēmu cēlonis lielākoties ir hroniski negatīva tirdzniecības bilance, kas ilgākā periodā “iesūc” parādus valsts/privātajā sektorā – Portugālei, Grieķijai, Spānijai un Kiprai

...jo vāja konkurētspēja ir arī nācijas drauds

OECD: Būtiski pieaugusi migrācija no ekonomiskās krīzes skartajām valstīm

Brisele, 13.jūn., LETA--AFP. Migrācija no globālās finanšu krīzes vissmagāk skartajām valstīm kopš 2009.gada pieaugusi gandrīz par pusi, kaut arī ekonomisko imigrantu galamērķos darba vietu skaits samazinās, liecina Ekonomiskās sadarbības un attīstības organizācijas (OECD) ikgadējais ziņojums par migrāciju.

Attiecībā uz Latviju OECD ziņojumā norādīts, ka 2009. un 2010.gadā labākas dzīves meklējumos no Latvijas aizbrauca aptuveni 35 000 cilvēku gadā, taču kopš 2011.gada emigrācijas apjomi sākuši samazināties.

Galvenie Latvijas emigrantu galamērķi ir Lielbritānija un Norvēģija. Laika posmā no 2005. līdz 2008.gadam populārs mērķis bija arī Īrija, taču ekonomiskās krīzes iespaidā Īrijā mazinājušās pieejamās darbavietas, līdz ar to emigranti no Latvijas uz turieni dodas retāk. Pēdējās emigrācijas tendences liecina, ka 70% aizbraucēju ir vecumā no 18 līdz 34 gadiem, kā arī no Latvijas sākuši emigrēt cilvēki ar augstāku izglītības līmeni, teikts ziņojumā.

OECD brīdina, ka emigrācijas izraisīto demogrāfisko iespaidu Latvija īpaši izjutīs, kad valsts ekonomikā atsācies uzplaukums.

Vienlaikus arī organizācija norāda, ka Latvijas valdība izstrādājusi stratēģiju, lai veicinātu latviešu atgriešanos un nodrošinātu darba tirgus vajadzības.

Laika posmā no 2009. līdz 2011.gadam migrantu skaits no krīzes vissmagāk skartajām valstīm pieaudzis par 45%, īpaši no Grieķijas, Spānijas un Portugāles.

Grieķu migrantu skaits Vācijā no 2011.gada līdz 2012.gadam pieaudzis par 73%, bet spāņu un portugāļu par 50%.

Kaut arī Vācija ir pievilcīgs galamērķis ekonomiskajiem imigrantiem darba meklējumos, vairums viesstrādnieku no krīzes skartajām Eiropas valstīm Vācijā uzturas nepilnu gadu.

OECD veidojošajās 34 nācijās vislielākā imigrantu nacionālā grupa ir ķīnieši, taču pirmo reizi pirmajā trijniekā iekļuvusi arī Polija un Rumānija.

Analizējot migrācijas iespaidu uz valsts finansēm augsta bezdarba un valsts parāda laikā, OECD secina, ka imigrantu iespaids uz galamērķa nācijām ir tuvu nullei.

Tomēr galveno problēmu sagādā bezdarbs migrantu vidū. 2012.gadā gandrīz katrs otrais migrants darba meklējumos bija pavadījis aptuveni gadu.

Patvēruma meklētāju populārākie galamērķi pēdējos gados bijušas ASV, Francija un Vācija.

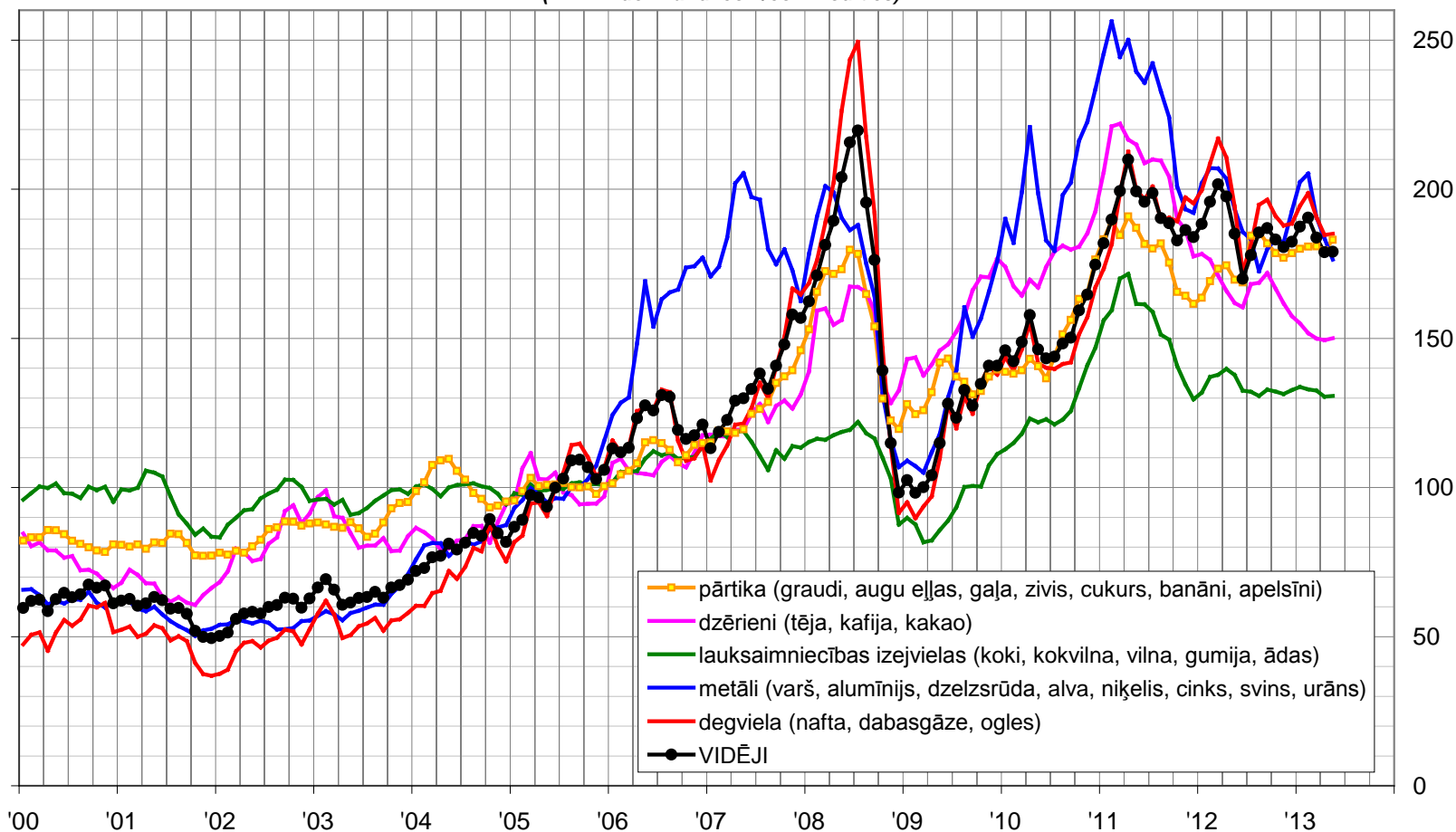
Publicēta: 13.06.2013 15:27

LETA, AFP

- Valsts, kas iekļāvusies lielākā tirgū, uz kuru nespēj eksportēt preces/ pakalpojumus, beigās “eksportē” darbaspējīgus cilvēkus!

Globālās ekonomikas vājums ir nomierinājis cenas

Pārtikas preču un dažādu resursu cenu indeksi pasaulē (2005=100)
(www.indexmundi.com/commodities)

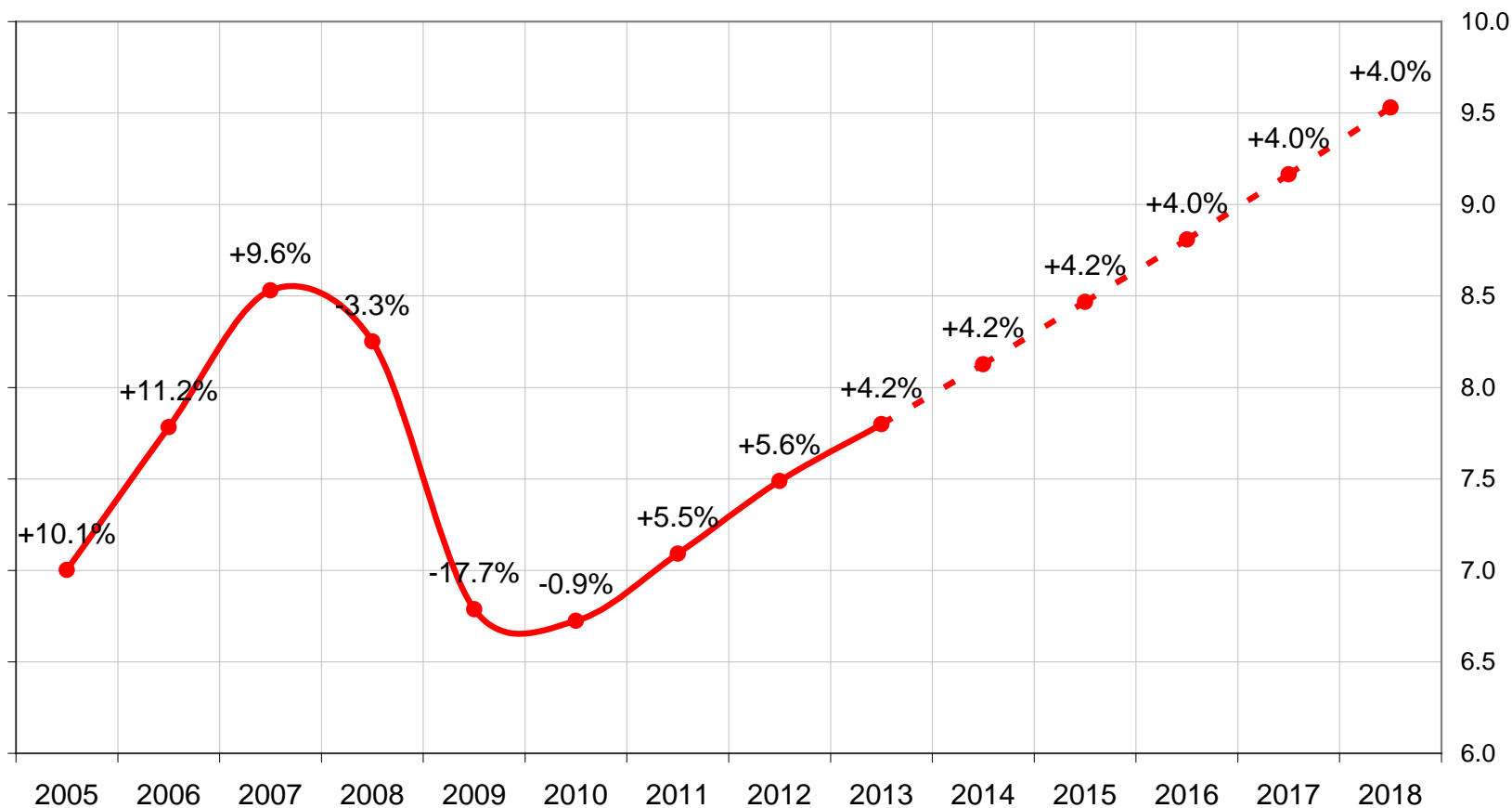


- Apstājušās gan biržu cenas, gan patēriņa cenas → zema inflācija. Salīdzinoši izdevīgi valstīm, kas importē resursus, bet neizdevīgi – tiem, kas eksportē (īpaši – Krievijai).

⇒ **Pasaules (un jo īpaši – Eiropas) ekonomikas atjaunošanās notiek lēni un nedroši.**
Politiskā stabilitāte turas uz 2 veidu pacietības:
1) kreditori, 2) bezdarbnieki
Jebkādi satricinājumi šobrīd ļoti nebūtu vēlami.

Latvijā ir sabalansēta ekonomikas izaugsme

Latvijas iekšzemes kopprodukts, miljardos Ls (salīdzināmās cenās).



- Latvijas IKP izaugsme ir straujākā starp ES valstīm
- Plānoto izaugsmi galvenokārt var apdraudēt ārēji faktori (caur eksportu / finanšu plūsmām)

Latvijā ir stabila fiskālā situācija

Valdības parāds
nedrīkst >60% no IKP

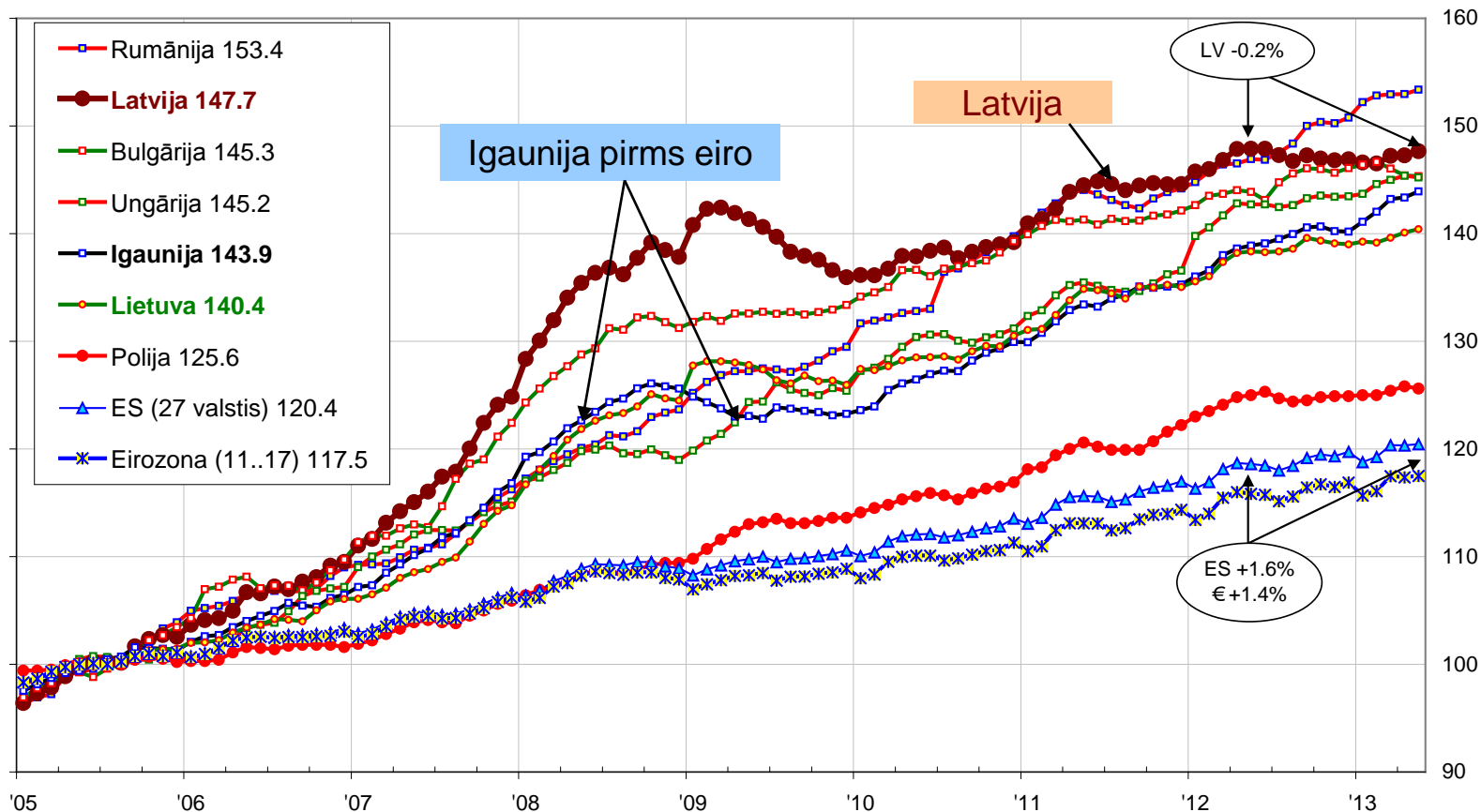
Budžeta deficīts
nedrīkst zem -3% IKP

		2009	2010	2011	2012
Euro area (EA17)					
GDP market prices (mp)	(million euro)	8 922 346	9 174 671	9 424 842	9 490 586
Government deficit (-) / surplus (+)	(million euro)	-567 420	-569 408	-391 417	-352 683
	(% of GDP)	-6.4	-6.2	-4.2	-3.7
Government expenditure	(% of GDP)	51.2	51.0	49.5	49.9
Government revenue	(% of GDP)	44.9	44.8	45.3	46.2
Government debt	(million euro)	7 136 526	7 831 371	8 225 807	8 600 983
	(% of GDP)	80.0	85.4	87.3	90.6
EU27					
GDP mp	(million euro)	11 754 457	12 278 203	12 647 215	12 902 370
Government deficit (-) / surplus (+)	(million euro)	-807 996	-800 889	-561 486	-514 088
	(% of GDP)	-6.9	-6.5	-4.4	-4.0
Government expenditure	(% of GDP)	51.1	50.6	49.1	49.4
Government revenue	(% of GDP)	44.2	44.1	44.7	45.4
Government debt	(million euro)	8 765 652	9 825 306	10 435 932	11 011 797
	(% of GDP)	74.6	80.0	82.5	85.3
Latvia					
GDP mp	(million LVL)	13 070	12 784	14 275	15 520
Government deficit (-) / surplus (+)	(million LVL)	-1 277	-1 041	-509	-187
	(% of GDP)	-9.8	-8.1	-3.6	-1.2
Government expenditure	(% of GDP)	43.7	43.4	38.4	36.5
Government revenue	(% of GDP)	34.0	35.3	34.9	35.2
Government debt	(million LVL)	4 826	5 682	5 974	6 309
	(% of GDP)	36.9	44.4	41.9	40.7
memo: intergovernmental lending in the context of the financial crisis	(million LVL)	0	0	0	0
	(% of GDP)	0.0	0.0	0.0	0.0

- Latvija ir paraugs visām ES (īpaši - eirozonas valstīm) pēc valdības finanšu rādītājiem

Latvijā ir stabilizējusies inflācija

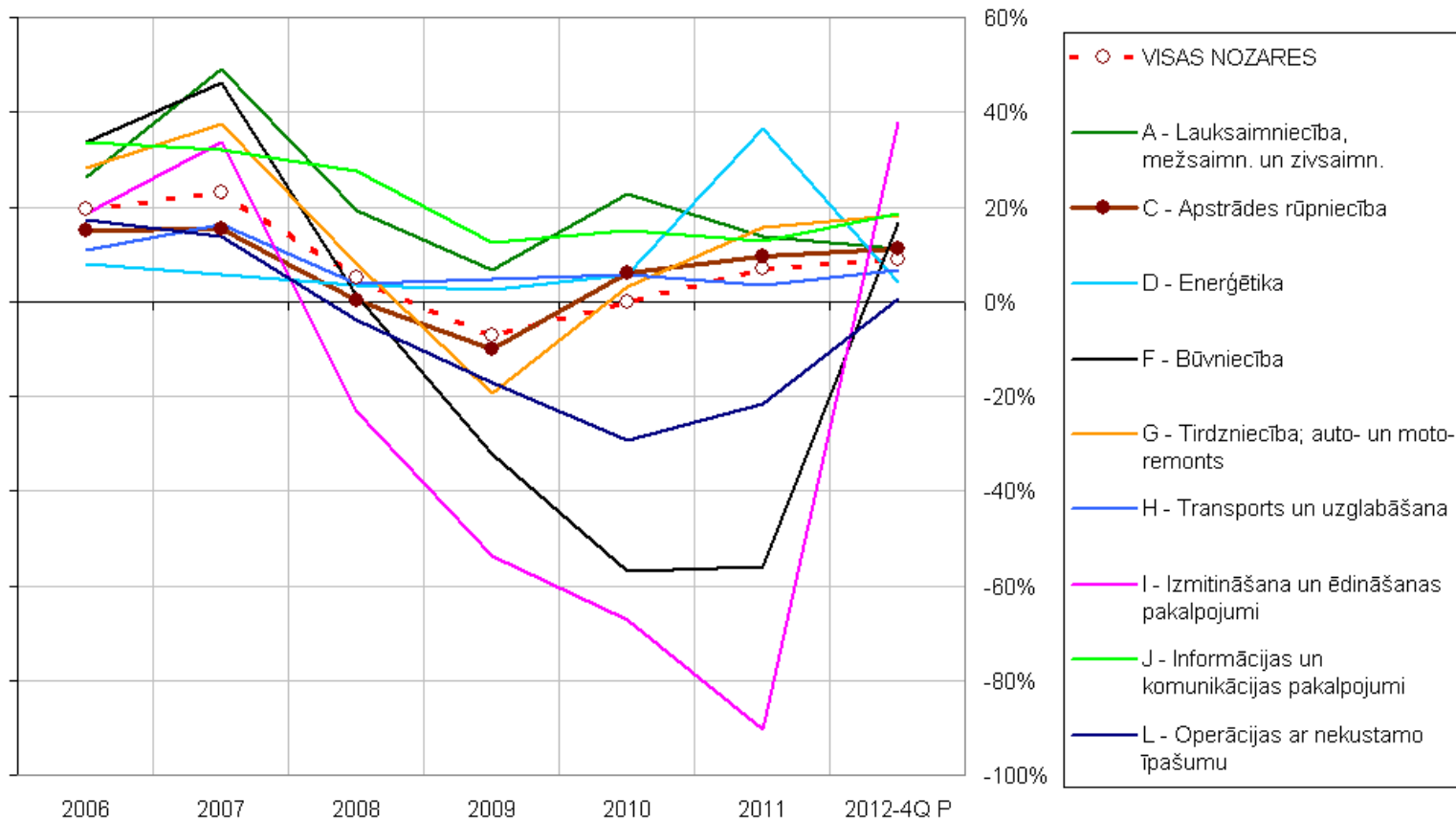
Saskaņotais patēriņa cenu indekss (2005=100)



- Patēriņa cenas aug visur, bet jo īpaši zemāku ienākumu valstīs (t.sk. Latvijā). Tāpēc krīzes periods ar mierīgām cenām biržās ir piemērots, lai Latvija izpildītu Māstrihtas kritēriju inflācijai (līdzīgi kā Igaunija). Cenas LV kritušas transportam un sakariem, inflāciju bremzē arī vispārēja uzmanība cenām pirms €

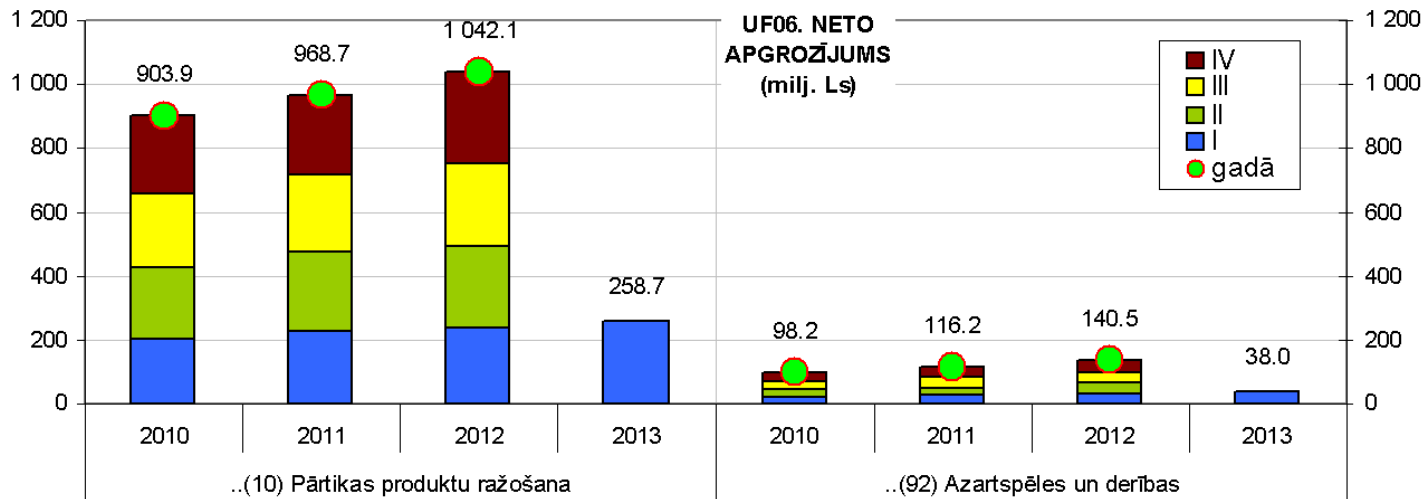
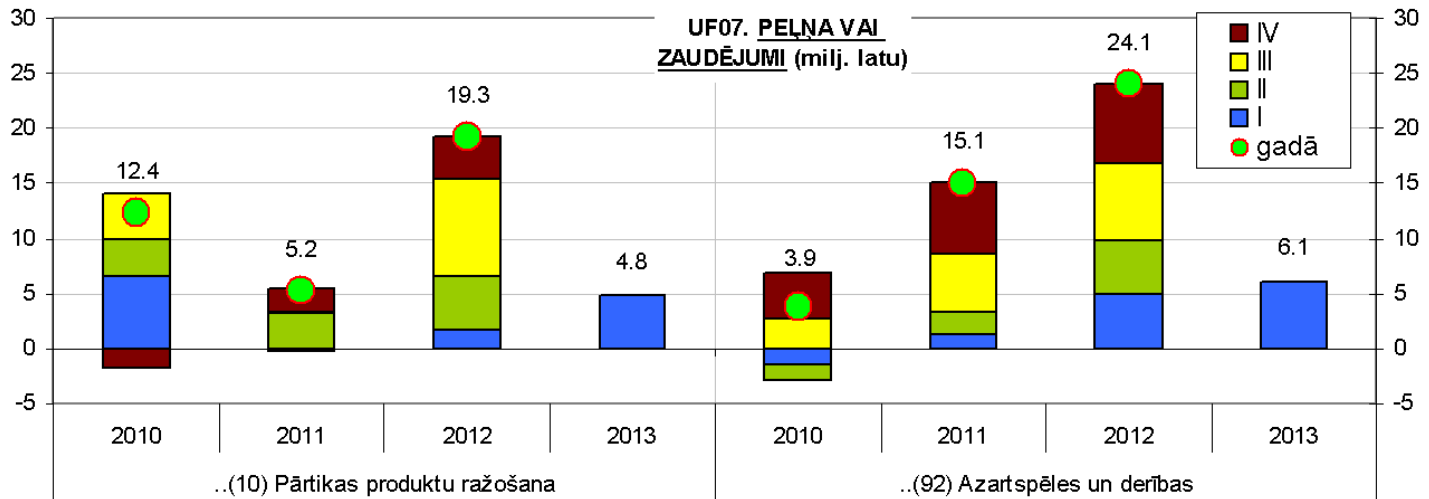
Latvijas uzņēmumi atsāk darboties ar peļņu

PAŠU KAPITĀLA ATDEVE (ROE) NOZARĒS



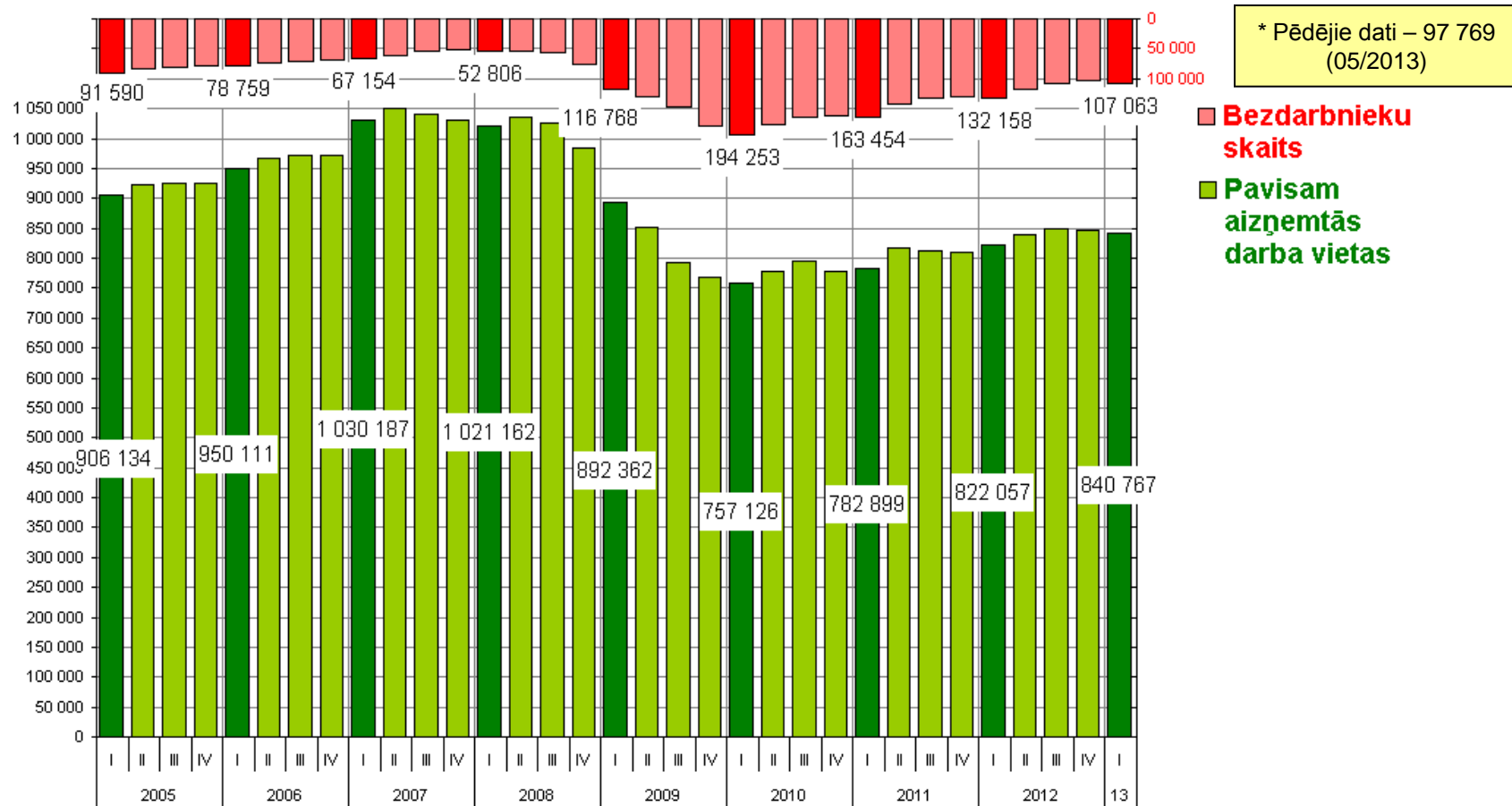
- Ar zaudējumiem strādā tikai: gaisa transports, metalurģija, ķīmisko vielu ražošana, radio&TV
- No peļņas var finansēt attīstību: investīcijas, jauni projekti, ieguldījumi personālā u.tml.
- Taču augstāki peļņas rādītāji iekšējā patēriņa nozarēs ilgtermiņā var izjaukt līdzsvaru

(...pie mums gadās arī tā...)



Bezdarbs pakāpeniski samazinās,

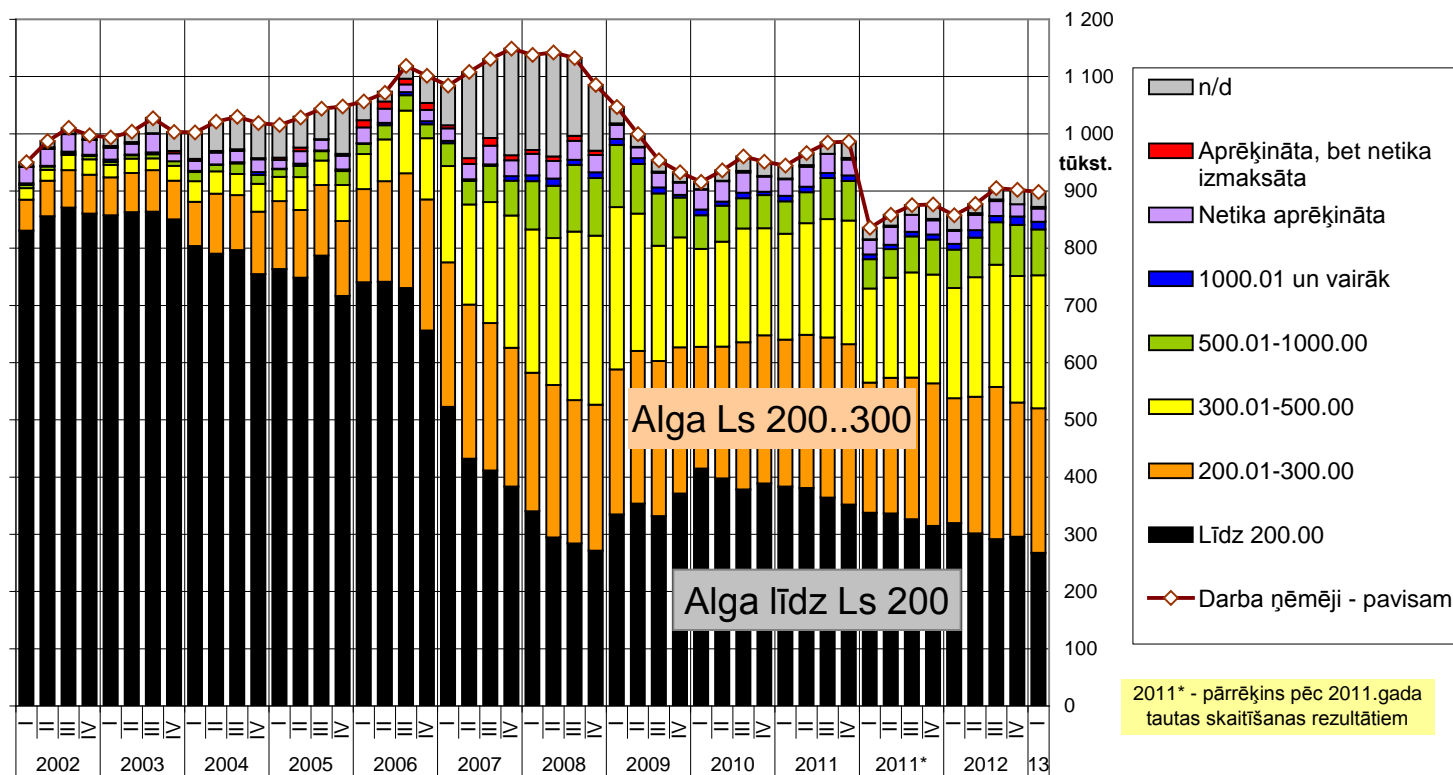
Aizņemto darba vietu un bezdarbnieku skaits.



- Ekonomikas izaugsme palielina nodarbinātību un pamazām uzsūc bezdarba problēmu (uzlabojumi galvenokārt notiek gada siltajos mēnešos)
- Pēc krīzes ir atgūtas >80 000 darba vietas (8 000 jeb ~10% – ar Hipotēku bankas atbalstu)

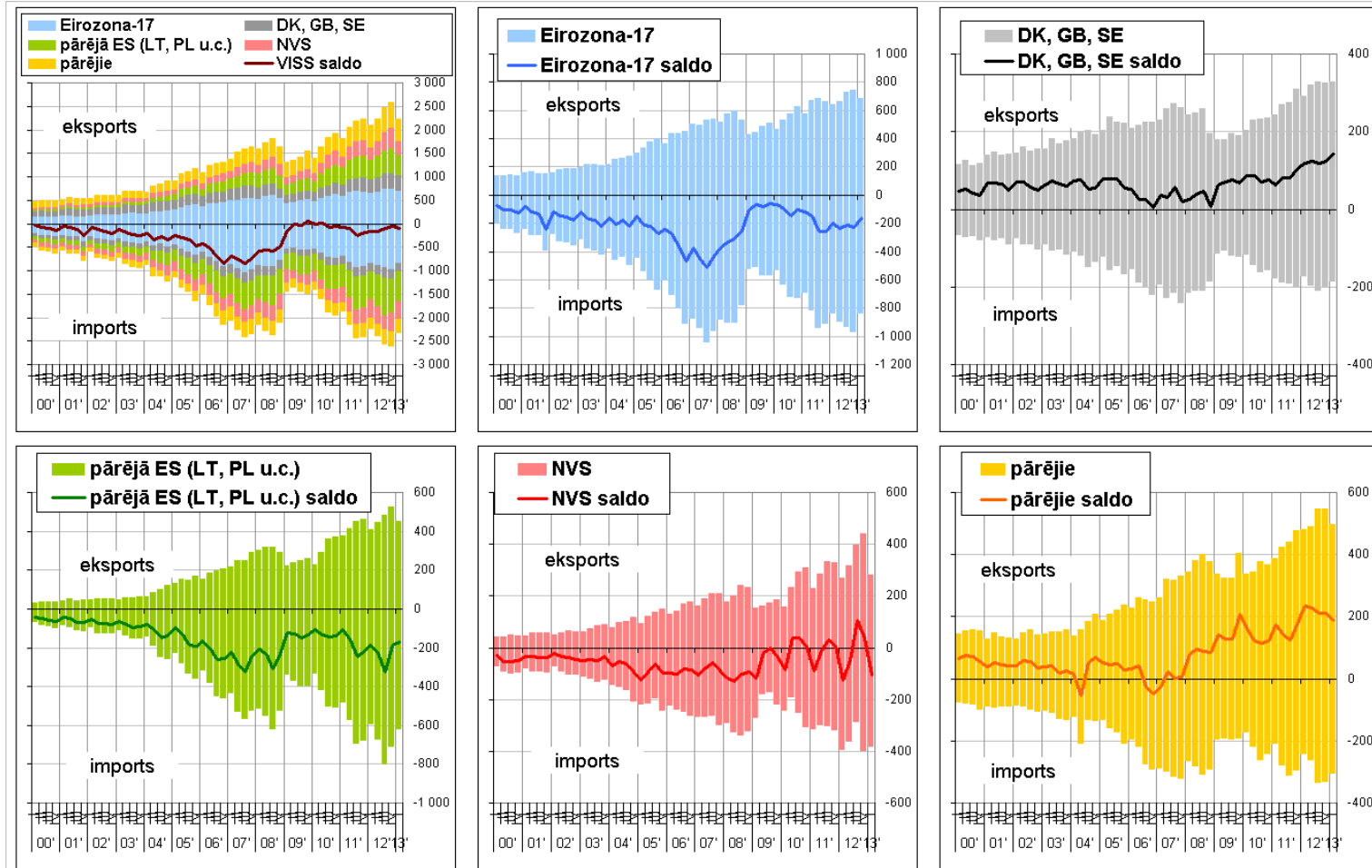
... bet liela daļa darba vietu ir zemu atalgotas.

NB14. DARBA ŅĒMĒJI PĒC MĒNEŠA NETO (PĒC NODOKĻU) DARBA ALGAS LIELUMA



- Pastiprināsies darbinieku kustība no zemāk atalgotajām darba vietām uz labākām
- Zemāk atalgotās nozares: tūrisms, veselības aprūpe, vairākas rūpniecības apakšnozares (zivju un gaļas pārstrāde, kokapstrāde, mēbeļu ražošana, vieglā rūpniecība)
- Atalgojumu nosaka: uzņēmuma konkurētspēja, tehnoloģijas + darbinieka kvalifikācija + pircēju maksātspēja

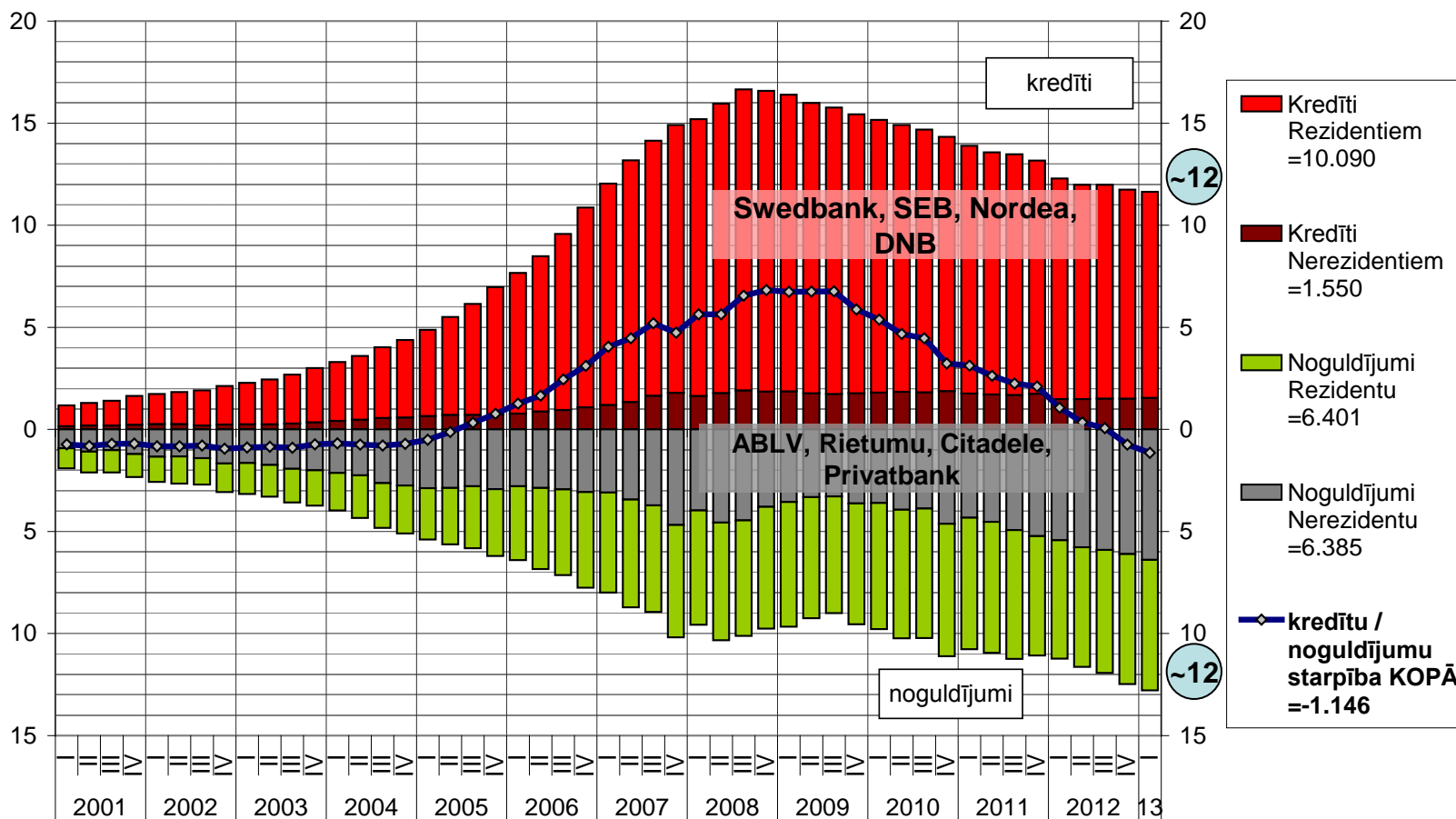
Latvijas ārējā tirdzniecība šobrīd ir sabalansēta



- Latvijai šobrīd ir sabalansēta ārējā tirdzniecība (eksports ~ imports), tostarp:
 - ❖ Hroniski negatīva tirdzniecība ar eirozonu un tās kandidātvalstīm (ja pazudīs valūtas barjera?)
 - ❖ Uzlabojas eksports uz Krieviju, Ziemeļvalstīm un dažādiem attāliem pasaules reģioniem

Latvijas finanšu sektors darbojas “neparasti”,

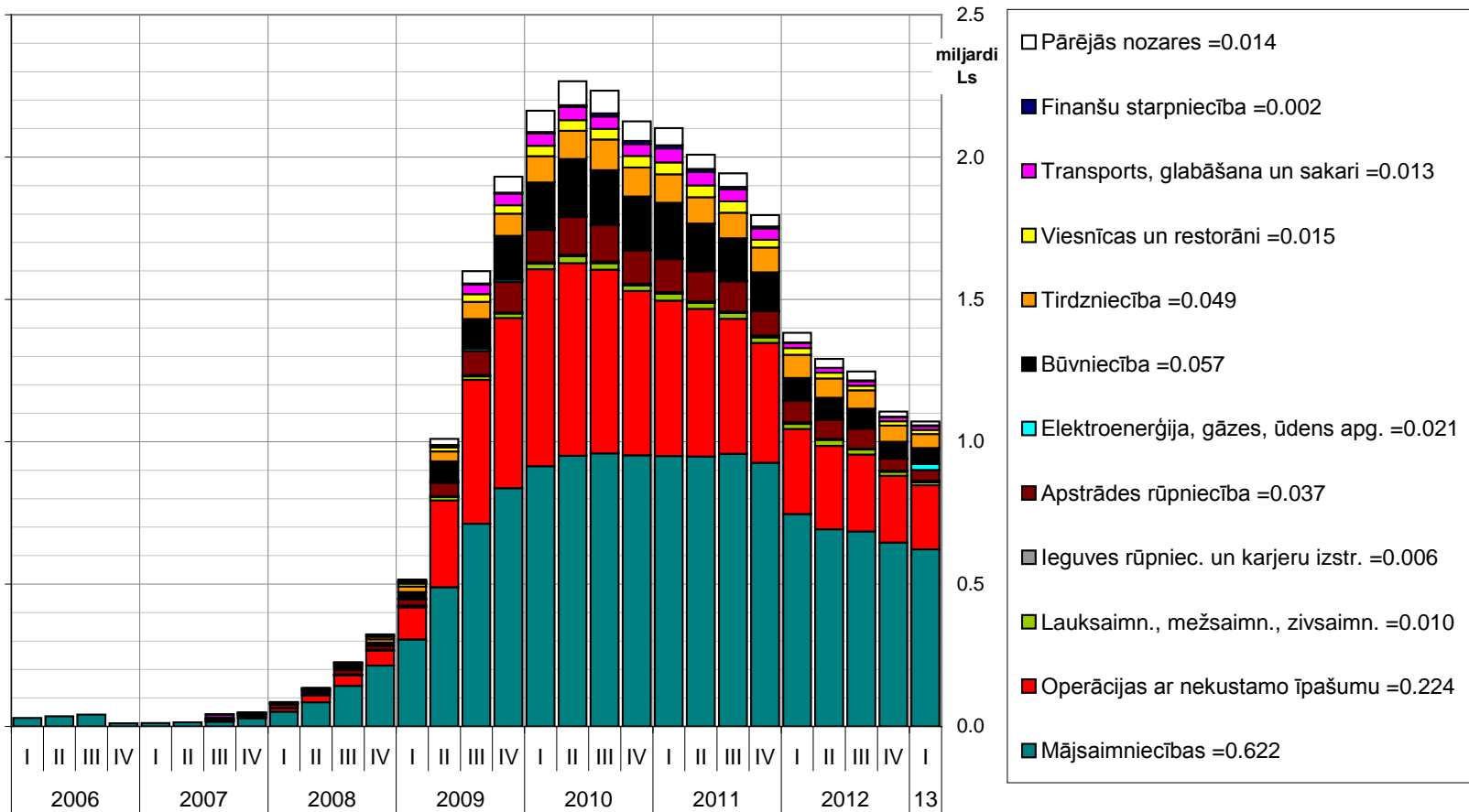
Kredīti / noguldījumi (miljardos Ls)



- LV finanšu sektors – aktīvi pieņem nerezidentu noguldījumus, pasīvi kreditē vietējos uzņēmumus
- Nerezidentu noguldījumi ir “īsā nauda”, ko nevar izmantot [ilgtermiņa] kredītos. Šī nauda prasa stingru un kvalitatīvu uzraudzību.

... jo bankām vispirms jāatrisina “vecās” problēmas.

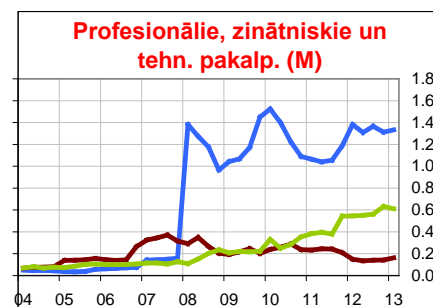
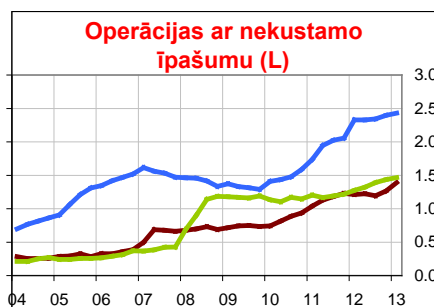
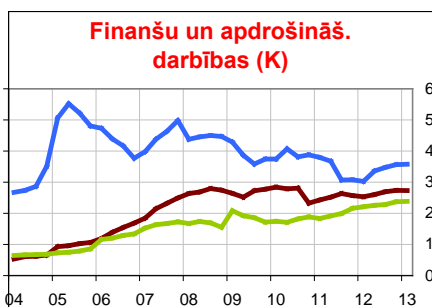
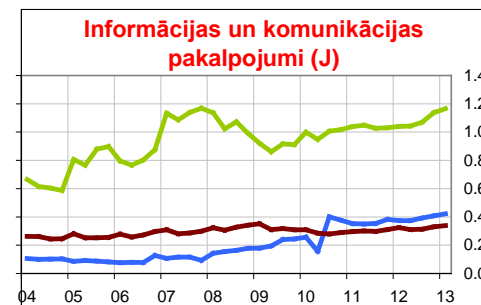
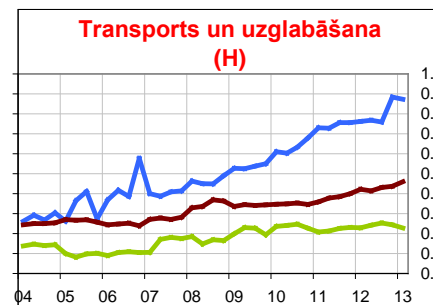
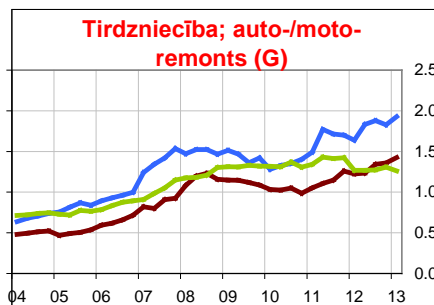
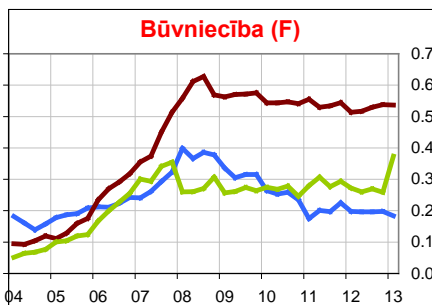
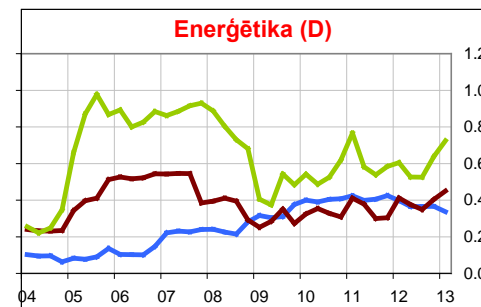
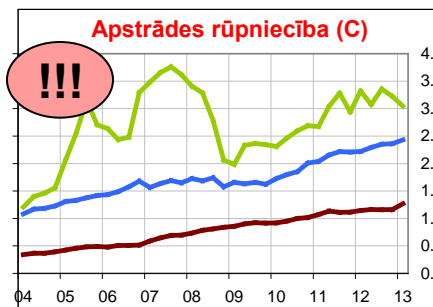
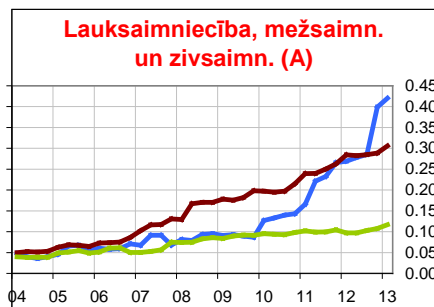
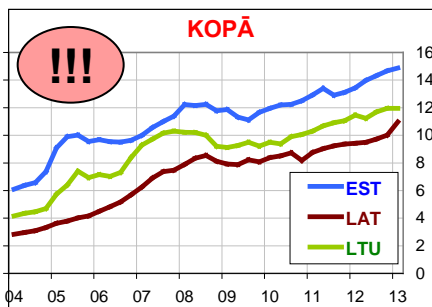
Komercbanku sektorā virs 180 dienām kavēto kredītu apjoms un struktūra pa nozarēm.



- Latvijas finanšu sektora (galvenokārt Ziemeļvalstu banku) prioritāte turpmākajos gados joprojām būs piesaistīt naudas līdzekļus nekvalitatīvo kredītu sakārtošanai, kuru nodrošinājums ir galvenokārt nekustamā īpašuma hipotēkas. Bet jauni kredīti ražošanai?

Latvijā ir arī maz kvalitatīvu ārvalstu investīciju,

Ārvalstu tiešās investīcijas, miljardos EUR (sadalījums pēc nozarēm)



- Baltijas kaimiņvalstis veiksmīgāk piesaista investīcijas nekā Latvija. Latvijā ienākošās ārvalstu investīcijas maz nonāk līdz ražojošam sektoram (11,6%), EE-16,3%, LT-25,5%.

... jo privātā kapitāla prioritāte ir ātra / viegla peļņa.

Kāpēc privātais kapitāls (bankas, investori) nesteidzas finansēt Latvijas apstrādes rūpniecību u.c. eksporta nozares?

- Privātā kapitāla uzstādījums ir peļņa, nevis kādi cēli mērķi, kā:
 - Ilgtspējīga, sabalansēta attīstība
 - Stabils darba vietas ar labu atalgojumu
 - Augstākas pievienotās vērtības radīšana
- Ražošana ir nozare ar vairākām specifiskām prasībām:
 - Tehnoloģiski sarežģītāka
 - Nepieciešams kvalificēts darbaspēks (+ atbalstoša izglītības sistēma)
 - Mēroga efekti, vēlami plašāki realizācijas tirgi (Latvijas izmēri ir par mazu)
 - Eksporta riski (sertifikāti, protekcionisms, kultūras barjeras u.tml.)
 - Augstāks pašu finansējuma īpatsvars
- Ārvalstu investori / baņķieri nav ieinteresēti attīstīt ražotnes, kas varētu radīt konkurenci pašmāju tirgū

⇒ **Latvijas rūpniecība nevar strauji attīstīties “pašplūsmā”.**
Nepieciešama mērķtiecīga valsts iejaukšanās, lai uzlabotu tās starptautisko konkurētspēju

⇒ **Latvijai ilgtermiņā vēl ir daudzi izaicinājumi**

- **Veicināt savu preču konkurētspēju Eirozonas valstīs**
- **Veicināt finansējuma pieejamību eksportējošām nozarēm:**
 - kredīti
 - investīcijas
- **Ierobežot “spekulatīvās” investīcijas, lai saglabātu līdzsvarotu ekonomikas struktūru**
- **Pieskatīt nerezidentu naudu finanšu sektorā**
- **Ilgtermiņā cenas tāpat pieaugs, un Latvijā būs augstāka inflācija**
- **Labāk atalgotas darba vietas (savādāk – emigrācija)**
- **Īstenot reformas izglītības sistēmā (savādāk – Latvijā būs tikai lētas darbavietas un no Eiropas atpalicis dzīves līmenis)**
- **Ko darīs Attīstības finanšu institūcija?**

Kopsavilkums – pasaules ekonomika

- Pasaules ekonomikas izaugsme ir lēna, ...
 - ... ko pavada augsts parādu līmenis,
 - ... liels bezdarbnieku skaits,
 - ... nīkuļojoša būvniecība un rūpniecība.
 - Vājajām valstīm ir jāuzlabo sava konkurētspēja...
 - ... vāja konkurētspēja ir arī nācijas drauds
 - Globālās ekonomikas vājums ir nomierinājis cenas
- ⇒ pasaules (un jo īpaši – Eiropas) ekonomikas atjaunošanās notiek lēni un nedroši. Jebkādi satricinājumi šobrīd ļoti nebūtu vēlami.

Kopsavilkums – Latvijas ekonomika

- Latvijā ir sabalansēta ekonomikas izaugsme
 - Latvijā ir stabila fiskālā situācija
 - Latvijā ir stabilizējusies inflācija
 - Latvijas uzņēmumi atsāk darboties ar peļņu
 - Bezdarbs pakāpeniski samazinās,
 - ... bet liela daļa darba vietu ir zemu atalgotas
 - Latvijas ārējā tirdzniecība šobrīd ir sabalansēta
 - ... Latvijas finanšu sektors darbojas “neparasti”,
 - ... jo bankām vispirms jāatrisina “vecās” problēmas.
 - Latvijā ir arī maz kvalitatīvu ārvalstu investīciju,
 - ... jo privātā kapitāla prioritāte ir ātra / viegla peļņa.
- ⇒ Latvijai ilgtermiņā vēl ir daudzi izaicinājumi

Paldies par uzmanību!



@Janis_Hermanis



Hipotēku banka